

# Ogeborg

## Läggningssanvisning

### — Textila Plattor



## UNDERLAG

Golvbeläggningsens utseende, prestanda och tålighet beror till stor del på undergolvet kvalitet och på förhållandena vid läggningen. Underlaget bör vara lägst Klass B (AMA Hus 18 tabell 43.DC) , torrt, sprickfritt, tillräckligt hållfast och jämnt sugande. Den relativa fuktigheten (RF) i betonggolv får enligt AMA Hus 18 inte överstiga 90% RF. Mätning av RF i underlag skall utföras enligt AMA Hus 18 YSC.1. Eventuella rester av färg, olja och markeringar av tuschpennor mm som kan försämra vidhäftningsförmågan för limmet och orsaka missfärgningar skall tas bort.

Underlag av skivmaterial förutsätts hålla en fuktkvot på max 9,5 % (40 % RF vid + 20°C) för att undvika att eventuella rörelser, som senare kan orsaka skador, uppstår.

Vid golvkonstruktioner med högt cementinnehåll (vbt <0,38) eller vid vacuumbehandlad betong måste fukthalt och ytskiktets sugande förmåga särskilt beaktas. Vid täta betongkonstruktioner finns risk att underlaget ej kan uppta limfukten, vilket kan leda till problem med fördröjning av vidhäftningen och alkaliangrepp vid användning av vattenbaserat dispersionslim.

Vi rekommenderar i dessa fall att installationerna alltid följer Golvbranschens rekommendationer avseende avjämningsmassor samt tjocklek av ytskikt. Kontrollera alltid spackel- och limleverantörens anvisningar.

## FÖRBEREDELSE

Kontrollera tillverkningsnumren på kartongerna så att plattor från samma tillverkning (batch) används vid läggning av stora, sammanhängande ytor. Detta för att undvika eventuella färgskiftningar. Öppna förpackningarna och lägg ut plattorna i den aktuella lokalen minst ett dygn i förväg så att de kan anpassa sig till lokalens klimat. Arbetsområdet ska ha tillräcklig belysning för korrekt inspektion av underlag, för läggningen samt för slutinspektion.

Kontrollera materialet för att säkerställa att textilplattor av rätt typ, kulör, partinummer och mängd har mottagits och att plattorna är i gott skick. Inga anspråk rörande fel kulör, fel mönster eller uppenbar skada accepteras om plattorna har installerats.

Säkerställ att alla rekommendationer för underlag, materialinspektion och förhållanden på arbetsplatsen är uppfyllda innan läggningen påbörjas. Att inleda läggningen utan rätt förutsättningar innebär att berörda parter accepterar platsförhållandena och ansvaret för eventuella fel relaterade till bristfälliga förutsättningar övergår till den part som beslutar om fortsatt installation.

## LIMNING

Textilplattor limmas normalt heltäckande med så kallat tejplim. Om andra produkter ska användas, konsultera leverantören för information, vägledning och garanti.

Lim och limningsmetod rekommenderas enligt lista från limleverantörers förening och GBR, [www.sveff.se](http://www.sveff.se) eller [www.golvbranschen.se](http://www.golvbranschen.se) . Följ respektive limleverantörs rekommendationer.

Lim måste strykas ut jämnt över hela golvytan, med särskild omsorg lagd vid kanter – detta säkerställer att skurna plattor uteder kanterna fäster korrekt. Lim måste appliceras enligt tillverkarens anvisningar. Vid användning av så kallade tejplimmer med dra-loss funktion är det viktigt att limmet tillåts torka/lufta

tillräckligt, tills ytan är klar och klibbig innan textilplattorna läggs. Annars kan resultatet bli en permanent limning som inte släpper.

Öppettiden för limmet beror till stor del på relativ fuktighet i luften och underlagets förmåga att absorbera limvattnet. Vidhäftningsprov för limmet bör alltid utföras innan läggningen startar. Vidhäftningsprov bidrar till att säkerställa limegenskaper, väntetid och bearbetningstid på plats vid de aktuella förhållandena. Temperaturen hos underlag, lim och golvbeläggning skall vid läggningstillfället och minst 48 timmar innan installation vara minst + 18°C till 27°C och den relativa luftfuktigheten i lokalen max 60 %.

Obs! Tejplimmer måste appliceras med lämplig roller med kort lugg för att säkerställa full kontakt mellan plattornas baksida och limmet. Limåtgången är större på porösa undergolv som plywood eller avjämningsmassa. Starkt absorberande undergolv, som avjämningsmassa, plywood etc. kan behöva primas enligt limleverantörens anvisningar. Avlägsna alltid överskjutande lim med en fuktig trasa innan det torkat.

## LIMFRI INSTALLATION MED TEJPLAPPAR

Textilplattor kan även installeras utan lim, där en typ av tejplappar/fästkuddar länkar samman plattorna undertill. Denna metod är särskilt lämplig om fastighetsägaren vill skydda underliggande golv, om undergolvet befinner sig vara direkt olämpligt för limning, för att uppnå hög flexibilitet (t.ex. vid installationsgolv) och/eller för att förbereda textilgolvet för framtida återbruk och omställning av lokalerna till en väsentligt lägre demonteringskostnad.

Det finns olika system anpassade för olika fabrikat och baksidor. Välkända system är t.ex. EasyFix, LokWorx, LokDots, MagTabs osv. Använd alltid den metod/system som rekommenderas av tillverkaren/leverantören.

Vid installation av plattor ur Ogeborgs cirkulära sortiment Ogeborg Cares är limfri installation en förutsättning för att golvet ska omfattas av Ogeborgs serviceprogram för återbruk gentemot fastighetsägaren.

Läggningen startar från rummets mitt på samma sätt som vid tejplimning. Börja med att "torrlägga" en första rad med plattor. Sätt därefter en tejplapp med klubbiga sidan uppåt, i varje skarv så att halva lappen ligger under plattorna, och andra halvan ligger utanför kanten. Lägg sedan nästa rad med plattor och se till att plattorna pressas ned ordentligt mot tejplappen så de får bra vidhäftning, tryck till plattorna mot tejplappen med handen eller foten. I rummets ytterkanter mot vägg läggs tejplapparnas ytterkant i linje med plattornas ytterkant.

Vid normal trafik/belastning ska plattorna inte kunna röra sig i sidled om de tätpassas mot vägg runt om, men då de inte har någon vertikal vidhäftning så kan de röra sig något om t.ex. tunga möbler dras mot plattorna och inte lyfts ordentligt. Därför rekommenderar vi att passbitar mot vägg tejplimmas för att skapa en stabil "ram" runt den flytande installationen.

Vid läggning kant i kant räcker en rulle EasyFix med 500 tejplappar till ca 125m<sup>2</sup>, och observera att om plattorna ska tegelläggas så blir åtgången ungefär dubbelt så hög.

## LÄGGNING

Läggning skall utföras i enlighet med kraven i denna anvisning för att produktgarantin skall gälla.

Läggaren bestämmer vanligen startpunkten för läggningen för att minimera spillet.

Normalt är startpunkten så nära rummets mitt som möjligt. Små bitar bör undvikas, såväl i ytan som utefter kanter. När startpunkten för läggningen bestämts, gör kontrollmätning eller "lösläggning" av några rader plattor för att lättare kunna identifiera eventuella problem och för att undvika för små bitar utefter kanterna.

## LÄGGNINGS- /INSTALLATIONSRIKTNING

Föreskrivarens anvisningar rörande läggningssätt, mönster eller andra visuella effekter måste alltid kontrolleras innan plattorna läggs.

Pilmarkeringarna på baksidan av varje platta anger luggens/plattans produktionsriktning. Om inget anges i föreskrivarens anvisningar/golvplan beträffande läggningsriktningen, så rekommenderas i första hand "Schackläggning", både för bästa flexibilitet långsiktigt vid framtida ev. ändringar och för att få alla skarvar att se likadana ut.

Exempel på Läggningalternativ anges nedan samt i provpärmarna för produkterna. Konsultera gärna Ogeborg före läggning vid eventuell tveksamhet.

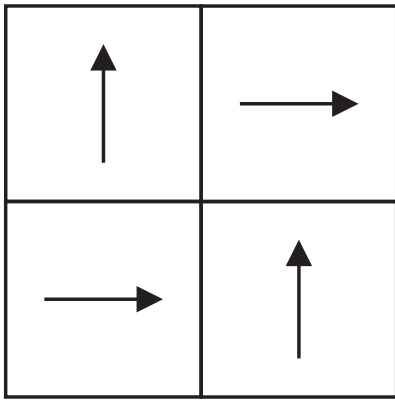
## INPASSNING

Lägg varje platta så tätt intill nästa platta som möjligt, men utan att pressa ihop skarvarna, vilket kan få fogarna att resa sig. Vid inpassning av kantplattor och skurna bitar mot golvlistor eller andra fasta delar är det viktigt att plattor/passbitar läggs på plats utan tryck. Plattor/bitar som måste pressas ned på plats kan komma att lyfta från limmet vilket gör att plattan kan släppa från underlaget.

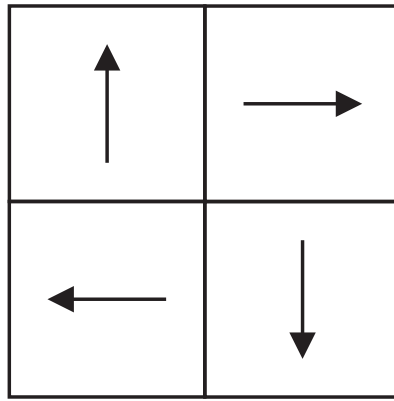
## ALLMÄNT

Luggen på textilplattor kan vara något tilltryckt när plattorna packas upp ur sina lådor. Detta kan medföra visuella skillnader mellan plattorna under och omedelbart efter läggningen. Plattornas kanter och därmed skarvarna, syns normalt alltid tydligare omedelbart efter läggning.

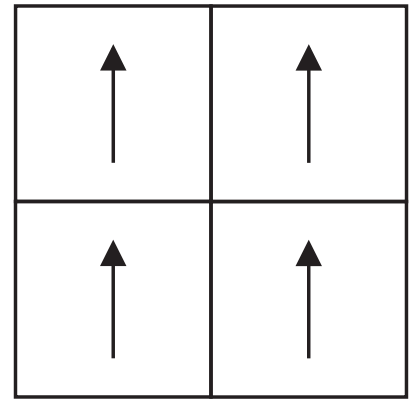
Efter läggning och under normala användningsförhållanden kommer denna visuella effekt att minska allt eftersom luggen återgår till sitt naturliga läge. Återgång sker normalt kort efter läggningen. I vissa fall kan det dock ta flera veckor innan luggen är helt återställd och ger ett enhetligt visuellt intryck.



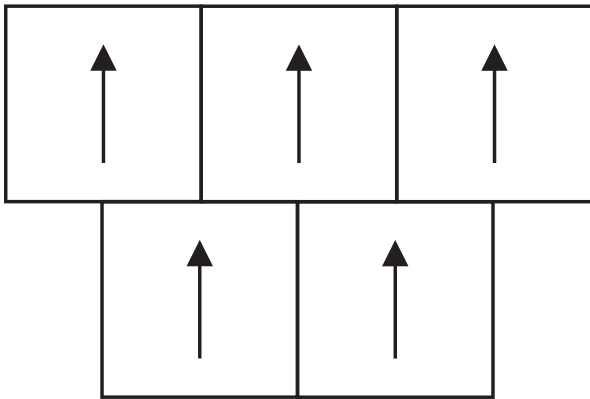
Schackläggning



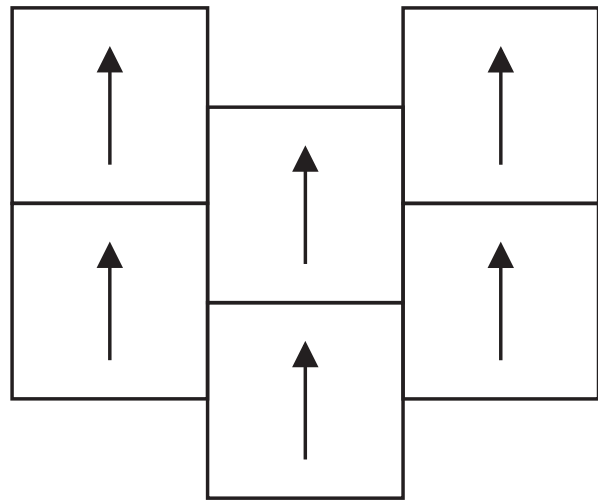
Kvartsvarv



Samma håll



Tegelläggning-Horisontell



Tegelläggning-Vertikal

Läggingsanvisningarna kan komma att utvecklas och förändras i framtiden. Kontakta Ogeborg för den senaste versionen eller för att erhålla ytterligare information. Varje företag som åtager sig att installera Ogeborgs produkter är ensamt ansvarigt för resultatet av golvläggningen. Ogeborg AB ansvarar inte på något sätt för den enskilde golvläggarens arbete.

## KONTAKT

**Stockholm**  
Maria Skolgata 81  
118 53 Stockholm

**Göteborg**  
Vallgatan 15  
411 16 Göteborg

**08-120 542 00**  
**info@ogeborg.se**  
**ogeborg.se**